



Fondation DiDé

RAPPORT ANNUEL 2016



Sommaire



Edito	3
DiDé	5
Burundi	10
Rwanda	12
Finances	16
Remerciements	20



En 2017, nous fêtons notre 25ème année d'existence. Malgré cette expertise, notre travail devient de plus en plus ardu. Les fonds se raréfient, les soutiens de donateurs privés également. Chaque année est un nouveau défi à relever pour notre Fondation.

Pourtant, nous portons toujours avec la même ardeur la mission identifiée par nos fondatrices, Jeanne Egger et Anne-Marie Grobet : offrir un cadre, une éducation et des éléments de reconstruction, pour ces jeunes et ces femmes, qui constitue une véritable base afin de bénéficier d'une nouvelle chance une fois la peine purgée.

Lutter contre la récidive c'est aussi favoriser la stabilité de toute une société. Punir n'a jamais été un outil suffisant pour prévenir le crime. Notre travail auprès de cette population particulièrement vulnérable s'attache à leur fournir des clés pour sortir avec un bagage assez conséquent pour trouver un emploi et/ou être reconnu par ses proches comme ayant accompli une transformation ou suivi un cycle de formation.

Plus que jamais, DiDé croit en l'éducation pour les détenu(e)s, car notre expérience nous prouve que l'acquisition de nouveaux savoirs leur permet de retrouver une certaine dignité et une place dans la société.

La période passée en détention est plus profitable à la société quand elle est mise à profit pour servir de temps d'apprentissage.

Depuis 1998, nous collaborons avec le gouvernement rwandais pour des programmes, au bénéfice des détenus, dont l'importance va croissante. Un taux de récidive très faible parmi les jeunes issus de Nyagatare nous encourage à continuer dans cette voie pour l'année en cours, et celles qui suivront, si vous répondez toujours présents à notre appel.

Un projet pour les femmes, qui attend encore des financements, ainsi qu'un programme plus vaste, pour ce pays dont la stabilité et la croissance permettent l'implantation de nos projets, constituent nos prochains axes d'intervention. Au Rwanda, notre action est non seulement reconnue pour sa pertinence, mais sollicitée par le gouvernement, c'est un moteur supplémentaire pour notre engagement.

Votre engagement envers les jeunes et les femmes détenus est aussi un instrument clé pour nos projets à venir. Merci!

Barbara Hintermann
Présidente



Fondation

Notre Conseil, composé de six membres à fin 2016, est garant de la pérennité de notre mission et de la cohérence de notre action. Leurs différents domaines d'expertises et l'étendue de leurs expériences respectives sont autant d'atouts ajoutés aux 25 années d'activités de notre Fondation.

Issus essentiellement du milieu humanitaire et du développement, nous avons également bénéficié de l'apport d'un trésorier venant d'autres horizons, Edouard Limoner. Fin 2016, après son départ, Olivier Anselmo a pris le relai pour le suivi de nos finances.

Présidente



Barbara Hintermann
Economiste

Trésorerie



Olivier Anselmo
Head of HR & administration
(dès décembre 2016)



Edouard Limoner
Contrôleur de gestion
(Janvier-novembre 2016)

Membres du Conseil



M^e Philippe Pasquier
Avocat



Jean-Luc Imhof
Acteur du développement et de la coopération



Dr Christian Converset
Psychiatre



Yvan Sturm
Acteur humanitaire

Fin mars 2016, le poste de Secrétaire générale a été repris par une mandataire externe, afin de réduire les frais de fonctionnement du bureau genevois. Nous avons pu compter sur le précieux appui de plusieurs experts, en premier lieu par ceux présents au sein du Conseil de fondation, mais aussi grâce à la fidélité sans faille

de plusieurs anciens délégués du CICR. De nouvelles aides se mettent en place depuis fin 2016 pour appuyer le travail de reporting, de plus en plus pointu, demandés par nos bailleurs de fonds.

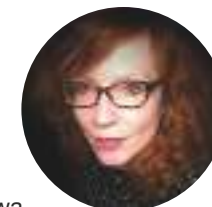
Au Rwanda, notre Déléguée régionale chapeaute les activités locales depuis plus de trois ans maintenant.

Equipe

Genève - Suisse



Sandra Dessimoz
Secrétaire générale
(≤ mars 2016)



Nathalie Mastail-Hirosawa
Chargée du bureau

Kigali - Rwanda



Odette Mukansoro
Déléguée régionale



Pierre Sindi
Comptable

Les psychologues



Pr. Eugène Rutembesa
Psychologue consultant



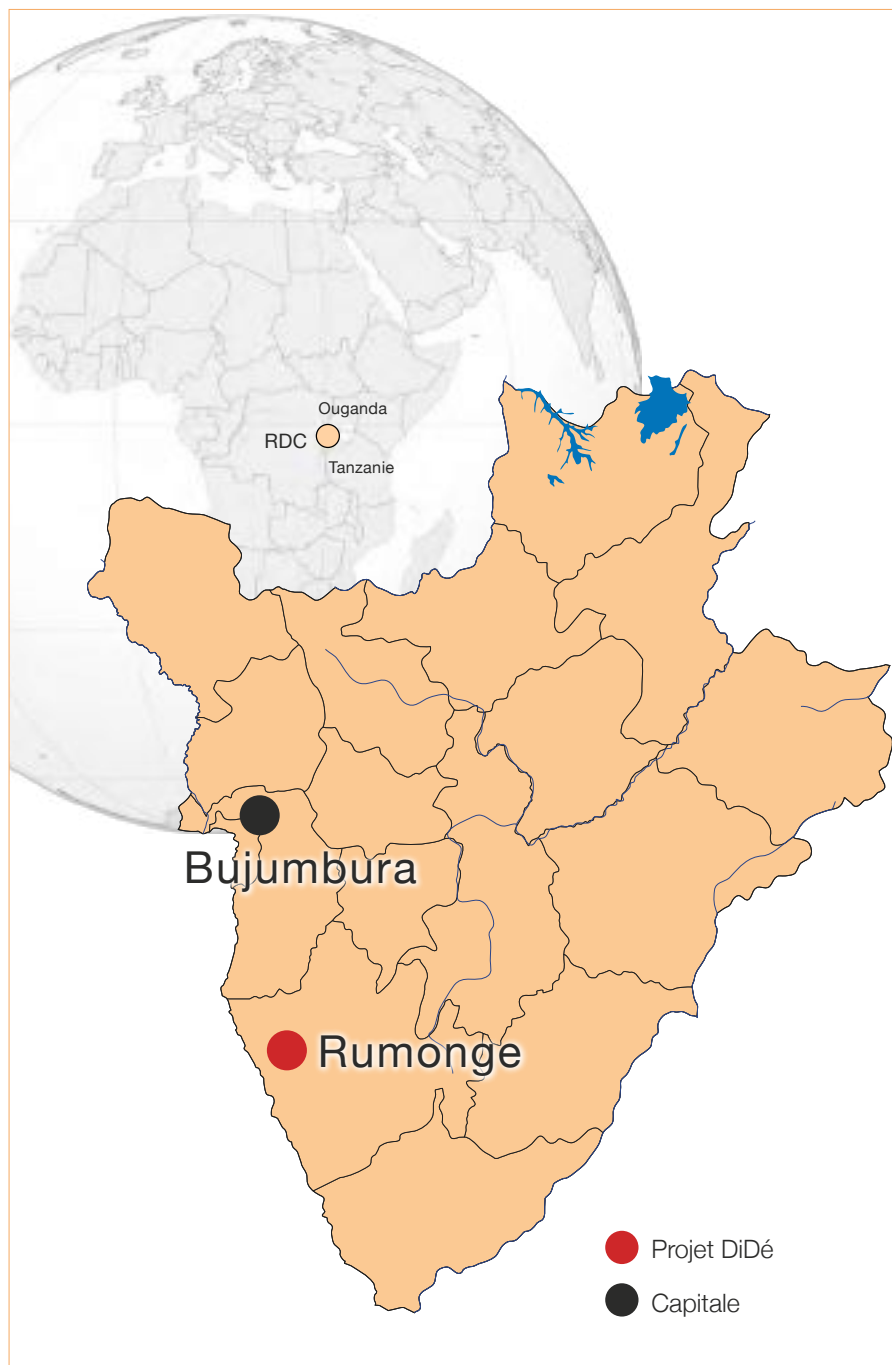
Augustin Nziguheba
Psychologue consultant

Burundi, Rumonge - théâtre forum



Rwanda, Nyagatare - formation professionnelle





Les mineurs du Centre de Rumonge

En 2016, en partenariat avec Terre des hommes, nous avons collaboré à la mise en place d'un dispositif de protection et de prévention de la violence touchant les enfants burundais en tant qu'auteurs et/ou victimes. Notre expérience nous qualifiait pour réaliser spécifiquement le volet d'accompagnement des mineurs incarcérés au CRM-CL (Centre de Rééducation des Mineurs en Conflits avec la Loi) de Rumonge afin de leur offrir de meilleures conditions de détention ainsi

que d'augmenter leurs chances de réinsertion future.

Notre approche, éprouvée depuis 2006 auprès des mineurs au Rwanda, s'articule autour d'un programme qui permet aux mineurs de re/trouver un équilibre psychologique favorable à l'acquisition de nouvelles connaissances, d'apprendre un certain « vivre ensemble » et d'être armés pour faire face au défi que constituera leur retour dans la société.

Durant l'année 2016, il nous a été possible de :

- Initier le dialogue avec les responsables nationaux et du CRMCL quant à l'organisation au Centre et les réponses opérationnelles envisageables ;
- Former le personnel d'encadrement à l'approche psychosociale, mettre en place des outils pour un suivi régulier du programme et de ses impacts ;
- Organiser animations et débats afin de réfléchir aux problématiques liées aux jeunes, ainsi qu'aux réponses et approches applicables ;
- Organiser des groupes de parole et de théâtre forum, entamer un dialogue entre le personnel du Centre, des intervenants externes et les jeunes ;
- Mettre en place un référencement des mineurs et jeunes adultes libérés auprès des partenaires internationaux et locaux.

Toutefois, malgré de nombreuses tentatives, nous n'avons pas pu pérenniser notre action au Burundi. En effet, au vu du contexte local difficile, d'autant plus pour une Fondation de notre taille, nous avons estimé qu'il ne nous était pas possible de continuer au-delà de 2016 et que nous devions renoncer à nos activités au Centre de Rumonge.

Comme il aurait été regrettable que les programmes initiés, grâce aux formations que nous avons données en 2016, soient purement abandonnés, nous avons remis le dispositif à Terre des hommes qui assure la poursuite de notre action auprès des mineurs burundais.

Rwanda



Les mineurs du Centre de Nyagatare

Depuis 2010, DiDé appuie le RCS (Rwanda Correctional Services) dans la mise en œuvre de ce projet d'encadrement des mineurs.

Cette année, outre la poursuite des activités au Centre, la Délégation régionale de DiDé a multiplié les plaidoyers en faveur de la prise en compte du bien-être des détenus, notamment au travers de séances de formation du personnel pénitentiaire rwandais. Ces formations ont permis de tisser des liens de plus grande qualité et DiDé est perçu aujourd'hui comme un réel partenaire.

Les outils de prise en charge et de suivi des détenus développés ainsi que les approches psychosociales

et pédagogiques préconisées ont été adoptés par le RCS.

En août, après plusieurs années de démarches, un accord pour passer les examens de fin d'études est octroyé par le Ministère de l'Education aux mineurs du Centre. Tous les jeunes qui se sont présentés aux examens nationaux les ont réussi. Certains ont obtenu la Grâce présidentielle, les autres ont pu bénéficier d'une liberté conditionnelle afin de pouvoir poursuivre leur scolarité à l'extérieur.

Ces petites gouttes d'eaux sont pour nous autant d'indicateurs du bien-fondé de ce programme qui touchera à sa fin en 2017.

Perspectives pour 2017 et 2018

Les économies réalisées précédemment sur le projet permettront de le prolonger jusqu'en décembre 2017. Cette extension a été sollicitée par le RCS de façon à mieux préparer notre retrait du Centre. Notre accompagnement, ainsi prolongé, favorisera la mise en place de mesures d'autofinancement pour assurer la pérennité de l'engagement des enseignants et des encadreurs à Nyagatare.

Au terme de ce projet, les autorités rwandaises seront en mesure d'assurer la prise en charge des besoins

des jeunes accueillis au Centre. Les dispositifs en santé mentale, en éducation et en formation professionnelle, ainsi que le maintien du lien avec l'extérieur pourront ainsi perdurer.

La recherche de fonds pour le projet de Ngoma a été mise en suspens pendant cette année 2016. En effet, une équipe réduite à Genève ainsi que le projet et les problèmes rencontrés au Burundi ne nous ont pas permis de démarrer ce programme pour les femmes que nous espérons enfin entreprendre dès 2018.



Finances



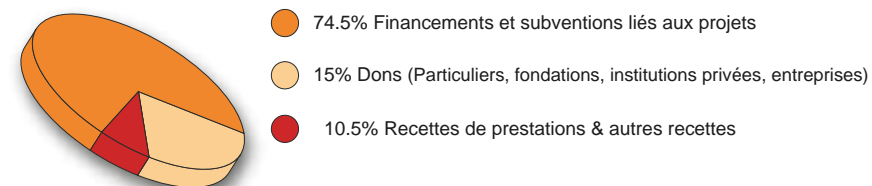
Bilan	CHF
ACTIF	471'898.98
Actif circulant	465'954.38
Liquidités et titres	450'327.52
Actifs de régularisation	15'623.36
Actif immobilisé	5'944.60
Immobilisations financières	4'808.15
Matériel informatique	1'136.45
PASSIF	471'898.98
Fonds étrangers	18'354.35
Dettes à court terme	0.00
Passifs de régularisation	15'054.35
Autres dettes à court terme	3'300.00
Fonds affectés	341'606.78
Fonds affectés - projets en cours	232'288.73
Fonds Nyagatare/Rwanda (<i>Santé mentale</i>)	171'241.32
Fonds Ngozi/Burundi (<i>mineurs</i>)	39'047.41
Fonds Aménagement bureau (<i>Genève</i>)	0.00
Fonds expertise et diffusion, projet Rwanda - Genève	22'000.00
Fonds affectés en attente de projets	109'318.05
Capitaux propres	111'937.85
Fonds libres	111'937.85
Capital de dotation	1'000'000.00
Pertes reportées	-857'202.40
Perte de l'exercice	-30'859.75

Pertes et Profits

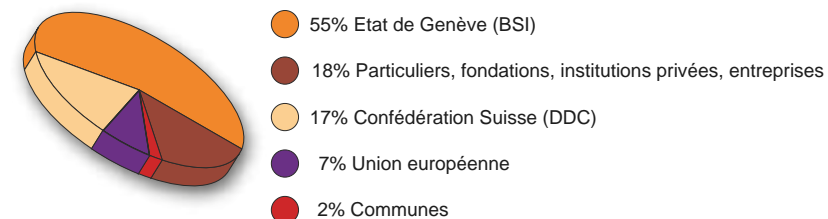
	CHF	%
Recettes d'exploitation	310'783.99	100%
Financements et subventions liés aux projets	231'250.82	74.5%
Dons (particuliers, fondations, institutions privées, entreprises, communes)	47'032.00	15%
Recettes de prestations & autres recettes	32'501.17	10.5%
Charges d'exploitation	397'243.09	100%
Frais directs de projets	267'993.03	67%
Frais d'accompagnement de projets	71'087.53	18%
Frais du siège	38'775.02	10%
Communication et recherche de fonds	19'387.51	5%
Bénéfice/- perte opérationnel(le)	-86'459.10	
Résultat financier	-488.86	
Revenus de sous-location (immeuble)	14'000.00	
Autres résultats (produits exceptionnels)	5'346.00	
Résultat annuel I	-67'601.96	
Variations des fonds affectés	36'742.21	
Attributions aux fonds affectés	-231'250.82	
Prélèvements dans les fonds affectés	267'993.03	
Résultat annuel II	-30'859.75	

Recettes d'exploitation

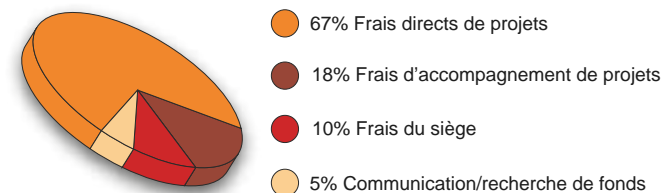
Répartition par type de recette



Répartition par bailleurs et donateurs



Charges d'exploitation



Merci

A nos bailleurs, donateurs privés, partenaires, amis et bénévoles.

Le soutien que vous apportez à nos actions permet aux jeunes et aux femmes détenu(e)s de construire des bases plus solides avant d'aborder leur sortie et leur réinsertion dans la société.

Vous participez ainsi à tout un processus qui tend à maximiser leurs chances afin d'éviter de retomber dans le cercle de la récidive.

En leur nom, nous tenons à vous en remercier chaleureusement.

Fondations

- ♦ La Fondation Pro Victimis
- ♦ La Fondation Coromandel

Confédération Suisse

- ♦ La Direction du développement et de la coopération (DDC)

Cantons, communes et villes de Suisse

- ♦ Le Canton de Genève (Service de la Solidarité internationale)
- ♦ Les Communes de Cologny, de Choulex et de Laconnex
- ♦ La Ville de Genève (DGVS - Genève Ville solidaire ; Département des finances et du logement)

Ainsi que divers dons d'entreprises, d'églises et de particuliers

Contact

En Suisse

34 rue de St-Jean, 1203 Genève
+41 22 800 39 09
dide@dide.ch
www.dide.ch

Au Rwanda

Fondation DiDé Rwanda
KN 1-Rd Immeuble n° 54 · Muhima
BP 3772
Kigali
didekigali@yahoo.fr

Faire un don

CCP : 12-15795-7
Compte bancaire UBS
N° 240-203408.00W
Clearing 240
IBAN : CH49 0024 0240 2034 0800W

Rédaction

Linh Groth, Odette Mukansoro,
Regina Villette, Peter Hislaire,
Nathalie Mastail-Hirosawa

Graphisme

Nathalie Mastail-Hirosawa

Photos

©Fondation DiDé